



Svazek/část	E2.4 Orientační systém	 <div style="text-align: right;"> SUDOP EU Olšanská 1a, 130 80 Praha 3 tel.: +420 267 094 305 e-mail: info@sudopeu.cz </div>	Zak. číslo	18-004.640
Zodpov.projektant	Kobližek			
Vypracoval	Kobližek			

Zodpov.projektant	Vypracoval	Kreslil	 <div>PROJEKT</div> <div>A E D s.r.o.</div> <div>Architektonická a projekční kancelář, Lanžhotská 3448/2, 690 02 Břeclav Tel. 774 03 03 30, 530 502 440 tucek@tprojekt.cz, www.tprojekt.cz</div>	
ing. Tuček	Gálová	Gálová		
Investor				
Správa železniční dopravní cesty, Dlážďená 1003/7, 110 00 Praha				
Stavba	Rekonstrukce a optimalizace budovy žst. Hrušovany nad Jevišovkou		Formát	
Objekt	SO 02 Rekonstrukce výpravní budovy		Datum	09/2018
Obsah výkresu	Žst. Hrušovany nad Jevišovkou, orientační systém		Stupeň	DPS
			Zak. číslo	17/2017
			Měřítko	Číslo výkresu

SEZNAM PŘÍLOH:

1/ Technická zpráva

2/ Výkresová část

Umístění prvků OS, půdorys	1:100
Umístění prvků OS, pohled SV	1:100
Umístění prvků OS, pohled JZ	1:100
Umístění prvků OS, pohled JV	1:100
Umístění prvků OS, pohled SZ	1:100
Prvky orientačního systému	1:20

3/ Výpis materiálu a soupis prací

1

Technická zpráva

1 Identifikační údaje stavby

Název stavby: **Rekonstrukce a optimalizace budovy žst. Hrušovany nad Jevišovkou**

Stupeň: **DPS**

Objekt: **Žst. Hrušovany nad Jevišovkou, orientační systém**

Investor: **Správa železniční dopravní cesty, s.o.
Dlážděná 1003/7, 110 00 Praha 1**

Zhotovitel: **TPROJEKT AED s.r.o.
Lanžhotská 3448/2, 690 02 Břeclav**

Odpovědný projektant stavby: **Ing. Pavel Tuček**

Odpovědný projektant SO: **Zdeněk Kobližek
SUDOP EU a. s., Projektové středisko Ústí nad Labem**

2 Podklady

Pro zpracování realizační dokumentace byly použity následující podklady:

- TNŽ 73 63 90 „Nápisy názvů železničních stanic a zastávek“ (1994)
- Směrnice SŽDC č. 118 – Orientační systém v železničních stanicích a na železničních zastávkách
- Grafický manuál jednotného orientačního a informačního systému Správy železniční dopravní cesty, státní organizace
- Zákon č. 266/1994 Sb., o drahách a vyhláška č. 177/1997 Sb.
- Rozpracovaná dokumentace souvisejících stavebních objektů a provozních souborů

3 Související STAVEBNÍ OBJEKTY

- SO 02 Rekonstrukce výpravní budovy



4 Technické řešení

Orientační systém je vypracován v souladu se směrnicí SŽDC č. 118, vydanou v září 2017, resp. „Grafickým manuálem jednotného orientačního a informačního systému Správy železniční dopravní cesty, státní organizace“. Tabule s názvem žst. byly upraveny podle novelizace TNŽ 73 6390 „Nápisy názvů železničních stanic a zastávek“ z 04. 2018.

Popis stávajícího stavu

Orientační systém pro cestující v žst. Hrušovany nad Jevišovkou tvoří prosvětlené butony s názvem žst. na výpravní budově, na zastřešení u výpravní budovy a různé tabule s označením vstupu a východu ze žst. Neodpovídá platným technickým normám a směrnicím, je neúplný, morálně zastaralý a ve špatném technickém stavu. V souvislosti s rekonstrukcí výpravní budovy i zastřešení budou všechny prvky stávajícího OS odstraněny.

5 Nový stav

Stavební objekt řeší poskytování vizuálních informací pro orientaci cestujících na a ve výpravní budově a na zastřešení směrem do kolejiště. Orientační systém bude zahrnovat tabule s názvem žst., směry jízdy, směry východu a označení odbavovací haly, toalet, výdeje jízdenek a úschovny kol. Návrh určuje konkrétní technické řešení a materiálové i grafické provedení prvků orientačního systému.

Pro informaci cestujících bude rovněž sloužit informační systém a rozhlasové zařízení. Pro usnadnění orientace slabozrakých a nevidomých budou instalovány orientační hlasové majáčky.

Přístup do výpravní budovy i na nástupiště bude bezbariérový.

Všechny prvky OS budou v modro-bílém provedení. Výjimkou budou tabule se zákazem kouření - doplněné červeným mezikružím.

Všechny tabule a piktogramy budou pouze osvětlené. Jejich osvětlení bude zajištěno osvětlením výpravní budovy a kolejiště.

Tabule a konstrukční prvky orientačního systému musí splňovat technické požadavky dle kapitoly 4 grafického manuálu.

Přehled prvků orientačního systému:

T1 Tabule s názvem žst. – dle rozhodnutí DÚ č.j. DUCR-17184/18/Sr se mění název stanice z „Hrušovany nad Jevišovkou“ na „Hrušovany nad Jevišovkou – Šanov“. Velikost fontu je 360 a 140 mm.

T1a (Tabule s názvem žst. Rozměry 600x6000 mm)

- Jednostranné tabule s názvem žst. na bočních stěnách výpravní budovy. Výška spodní hrany tabulí bude cca 6000 mm.
- Jednostranná tabule s názvem žst. na sloupech zastřešení u výpravní budovy. Rovnoběžně s osou koleje. Výška spodní hrany tabule bude cca 3000 mm nad pochozí plochou.

T1b (Tabule s názvem žst. – označení výpravní budovy směrem z přednádraží podle novelizace TNŽ 73 6390 „Nápisy názvů železničních stanic a zastávek“ z 04. 2018. Rozměry 600x6500 mm)

Jednostranná tabule s názvem žst. na výpravní budově, nad vstupem k odbavovací hale z přednádraží. Výška spodní hrany tabulí bude cca 4300 mm.

T2a,b (Tabule se směrem jízdy. Rozměry 450x1000 mm)

Oboustranně umístěné tabule (a,b) na sloupu zastřešení u výpravní budovy. Rovnoběžně s osou koleje. Zachovat min. podchodnou výšku.

T3a (Tabule se směrem východu. Rozměry 240x440 mm)

Jednostranná tabule umístěná na stěně výpravní budovy - u vstupu do odbavovací haly. Rovnoběžně s osou koleje. Výška spodní hrany tabule bude cca 2500 mm nad pochozí plochou.

T3b (Tabule se směrem východu. Rozměry 240x440 mm)

- Jednostranná tabule umístěná na stěně výpravní budovy - u východu ze žst. Rovnoběžně s osou koleje. Výška spodní hrany tabule bude cca 2500 mm nad pochozí plochou.
- Jednostranná tabule umístěná v odbavovací hale - nad východem ze žst.

T4 (Tabule s označením odbavovací haly. Rozměry 240x840 mm)

- Jednostranná tabule umístěná na stěně výpravní budovy ve směru z přednádraží - nad vstupem k odbavovací hale.
- Jednostranná tabule umístěná na stěně výpravní budovy ve směru od kolejiště - nad vstupem k odbavovací hale.

T5 (Tabule s označením výdeje jízdenek. Rozměry 240x440 mm)

Jednostranná tabule umístěná na stěně odbavovací haly - nad přepážkou výdeje jízdenek.

T6 (Tabule s označením WC ženy. Rozměry 240x240 mm)

Jednostranná tabule umístěná na stěně odbavovací haly - nad vstupem k WC.

T7 (Tabule s označením WC muži. Rozměry 240x240 mm)

Jednostranná tabule umístěná na stěně odbavovací haly - nad vstupem k WC.

T8 (Tabule s označením přístupu k přístřešku pro kola. Rozměry 240x440 mm)

Jednostranná tabule umístěná na stěně odbavovací haly ve směru z přednádraží - vedle vstupu k odbavovací hale.

T9 (Tabule s označením přístřešku pro kola. Rozměry 240x240 mm)

Jednostranná tabule umístěná na konstrukci přístřešku pro kola.

T10 (Tabule s označením přístupu k nástupištím. Rozměry 240x440 mm)

- Jednostranná tabule umístěná v odbavovací hale - nad východem k nástupištím.
- Jednostranná tabule umístěná na stěně odbavovací haly ve směru z přednádraží - u vstupu k nástupištím.

T11 (Tabule KOUŘENÍ ZAKÁZÁNO. Rozměry 240x240 mm)

Jednostranné tabule umístěné na sloupech zastřešení u výpravní budovy - u přístupů na nástupiště. Výška spodní hrany cca 1800 mm.

T12 (Tabule s označením bezbariérového WC. Rozměry 640x240 mm)

Jednostranná tabule umístěná na stěně odbavovací haly - nad vstupem k WC.

T13 (Tabule s označením sklopného madla. Rozměry 100x100 mm)

Jednostranná tabule (samolepící fólie) umístěná u sklopného madla, na stěně bezbariérového WC.

T14 (Tabule s označením tlačítka nouzového volání. Rozměry 100x100 mm)

Jednostranná tabule (samolepící fólie) umístěná u tlačítka nouzového volání, na stěně bezbariérového WC.

Hmatné štítky s prismatickým písmem

Hmatné štítky s označením WC. V Braillově písmu a prismatickým písmu – pro osoby se zbytky zraku. Budou umístěny 200 mm nad kliku dveří.

6 Fráze orientačních hlasových majáčků

OHM 1

Vstup do výpravní budovy (Z Nádražní ulice).

Fráze	Povel	Text fráze
Základní	1	Trylek IÁ. Stanice Hrušovany nad Jevišovkou. Vstup do odbavovací haly.
Rozšířená	2	Trylek IÁ. V hale vlevo přístup k veřejným věc. Vlevo vstup véce ženy, vpravo vstup věc muži. V hale vpravo pokladna. Za pokladnou, podél stěny přístup k bezbariérovému věc a dále přístup k nástupišťm.

OHM 2

Vstup do výpravní budovy (Od nástupišť).

Fráze	Povel	Text fráze
Základní	1	Trylek IÁ. Vstup do odbavovací haly.
Rozšířená	2	Trylek IÁ. V hale vlevo bezbariérové věc. Dále vlevo podél stěny pokladna. V hale vpravo přístup k veřejným věc. Vlevo vstup véce ženy, vpravo vstup věc muži. Po průchodu halou přístup na ulici Nádražní, k autobusové zastávce.

Pro napájení majáčků je nutno zajistit vývod kabelu elektrického napájení.

7 Bezpečnost práce

Zaměstnavatel (zhotovitel stavby) je povinen zajistit bezpečnost a ochranu zdraví zaměstnanců při práci s ohledem na rizika možného ohrožení života a zdraví, která se týkají výkonu práce. (odst. 1 § 101 z. č. 262/2006 Sb., zákoník práce)

Zaměstnavatel (zhotovitel stavby) je povinen vytvářet bezpečné a zdravé neohrožující pracovní prostředí a pracovní podmínky vhodnou organizací bezpečnosti a ochrany zdraví při práci přijímáním opatření k předcházení rizikům (odst. 1 § 102 z. č. 262/2006 Sb., zákoník práce).

Prevenčí rizik se rozumí všechna opatření vyplývající z právních a ostatních předpisů k zajištění bezpečnosti a ochrany zdraví při práci a z opatření zaměstnavatele, která mají za cíl předcházet rizikům, odstraňovat je nebo minimalizovat působení neodstranitelných rizik.

Zaměstnavatel (zhotovitel stavby) je povinen soustavně vyhledávat nebezpečné činitele a procesy pracovního prostředí a pracovních podmínek, zjišťovat jejich příčiny a zdroje. Na základě tohoto zjištění vyhledávat a hodnotit rizika a přijímat opatření k jejich odstranění. K tomu je povinen pravidelně kontrolovat úroveň bezpečnosti a ochrany zdraví při práci, zejména stav výrobních a pracovních prostředků a vybavení pracovišť a úroveň rizikových faktorů pracovních podmínek a dodržet metody a způsob zjištění a hodnocení rizikových faktorů (viz odst. 3 § 102 z. č. 262/2006 Sb., zákoník práce).



Realizace opatření musí vždy odpovídat požadavkům bezpečnostních předpisů, norem a jiných závazných předpisů, návodům výrobce, technologickým a pracovním postupům příp. místním bezpečnostním předpisům, a také závazným dokumentům správců inženýrských sítí a dokumentů týkajících se střetu s železniční dopravou, s dopravou silniční a dopravou na vodních tocích.

Přehled základních legislativních předpisů BOZP platných pro oblast stavebnictví:

- Z.č. 262/2006 Sb., zákoník práce (v platném znění)
- Z.č. 309/2006 Sb., kterým se upravují další požadavky bezpečnosti a ochrany zdraví při práci v pracovněprávních vztazích a o zajištění bezpečnosti a ochrany zdraví při činnosti nebo poskytování služeb mimo pracovně právní vztahy (v platném znění)
- Z.č. 251/2005 Sb., o inspekci práce (v platném znění)
- Z.č. 258/2000 Sb., o ochraně veřejného zdraví a o změně některých souvisejících zákonů (v platném znění)
- Z.č. 22/1997 Sb., o technických požadavcích na výrobky a o změně a doplnění některých zákonů (v platném znění)
- Z.č. 174/1968 Sb., o státním odborném dozoru nad bezpečností práce (v úplném znění) (v platném znění)
- Z.č. 133/1985 Sb., o požární ochraně (v platném znění)

- Vyhláška č. 50/1978 Sb., o odborné způsobilosti v elektrotechnice (v platném znění)
- Vyhláška č. 85/1978 Sb., kontrolách, revizích a zkouškách plynových zařízení (v platném znění)
- Vyhláška č. 18/1979 Sb., kterou se určují vyhrazená tlaková zařízení a stanoví některé podmínky k zajištění jejich bezpečnosti
- Vyhláška č. 19/1979 Sb., kterou se určují vyhrazená zdvihací zařízení a stanoví některé podmínky k zajištění jejich bezpečnosti
- Vyhláška č. 21/1979 Sb., kterou se určují vyhrazená plynová zařízení a stanoví některé podmínky k zajištění jejich bezpečnosti
- Vyhláška č. 48/1982 Sb., kterou se stanoví základní požadavky k zajištění bezpečnosti práce a technických zařízení
- Vyhláška č. 73/2010 Sb., stanovení vyhrazených elektrických technických zařízení, jejich zařazení do tříd a skupin a o bližších podmínkách jejich bezpečnosti
- Vyhláška č. 432/2003 Sb., kterou se stanoví podmínky pro zařazování prací do kategorií, limitní hodnoty ukazatelů biologických expozičních testů a podmínky odběru biologického materiálu pro provádění biologických expozičních testů a náležitosti hlášení prací s azbestem a biologickými činiteli
- Vyhláška č. 394/2006 Sb., kterou se stanoví práce s ojedinělou a krátkodobou expozicí azbestu a postup při určení ojedinělé a krátkodobé expozice těchto prací
- Vyhláška č. 87/2000 Sb., kterou se stanoví podmínky požární bezpečnosti při svařování a nahřívání živců v tavných nádobách

- NV č. 591/2006 Sb., o bližších požadavcích na bezpečnost a ochranu zdraví při práci na staveništích
- NV 362/2005 Sb., o bližších požadavcích na bezpečnost a ochranu zdraví při práci na pracovištích s nebezpečím pádu z výšky nebo do hloubky
- NV 378/2001 Sb., kterým se stanoví bližší požadavky na bezpečný provoz a používání strojů, technických zařízení, přístrojů a nářadí
- NV 101/2005 Sb., o podrobnějších požadavcích na pracoviště a pracovní prostředí
- NV 168/2002 Sb., kterým se stanoví způsob organizace práce a pracovních postupů, které je zaměstnavatel povinen zajistit při provozování dopravy dopravními prostředky
- NV 272/2011 Sb., o ochraně zdraví před nepříznivými účinky hluku a vibrací
- NV 495/2001 Sb., kterým se stanoví rozsah a bližší podmínky poskytování osobních ochranných pracovních prostředků, mycích, čistících a desinfekčních prostředků
- NV 11/2002 Sb., kterým se stanoví vzhled a umístění bezpečnostních značek a signálů
- NV 201/2010 Sb., o způsobu evidence úrazů, hlášení a zasílání záznamu o úrazu
- NV 361/2007 Sb., kterým se stanoví podmínky ochrany zdraví při práci
- NV 406/2004 Sb., o bližších požadavcích na zajištění bezpečnosti a ochrany zdraví při práci v prostředí s nebezpečím výbuchu

Další požadavky související se stavební činností na železniční dopravní cestě:

- SŽDC Bp1 – Předpis o bezpečnosti a ochraně zdraví při práci: předpis stanovuje základní podmínky a předpoklady k zajištění BOZP. Předpis je závazný pro všechny zaměstnance SŽDC a pro ostatní právnické a fyzické osoby, které na základě smluvního vztahu se SŽDC vykonávají pro SŽDC práce nebo jinou činnost a tímto smluvním vztahem jsou k tomu vázány.
- SŽDC – E10 – Předpis pro provoz, obsluhu a údržbu trakčního vedení: Fyzická osoba, podnikající fyzická osoba nebo právnická osoba (není zaměstnancem SŽDC), která se podílí na provozu, obsluze nebo údržbě TV, musí být k dodržování ustanovení předpisu SŽDC E10 zavázána smluvně.
- TNŽ 34 3109 – Bezpečnostní předpisy pro činnost na trakčním vedení a v jeho blízkosti na železničních drahách celostátních, regionálních a vlečkách
směrnice SŽDC č.50 – Požadavky na odbornou způsobilost dodavatelů při činnostech na drahách provozovaných státní organizací Správa železniční dopravní cesty

Zpracoval:

Zdeněk Kobližek

SUDOP EU a.s

Projektové středisko Ústí nad Labem

Špitálské náměstí 3517 (CPI Center)

400 01 Ústí nad Labem

tel.: 477 012 248

E-mail: zdenek.koblizek@sudopeu.cz



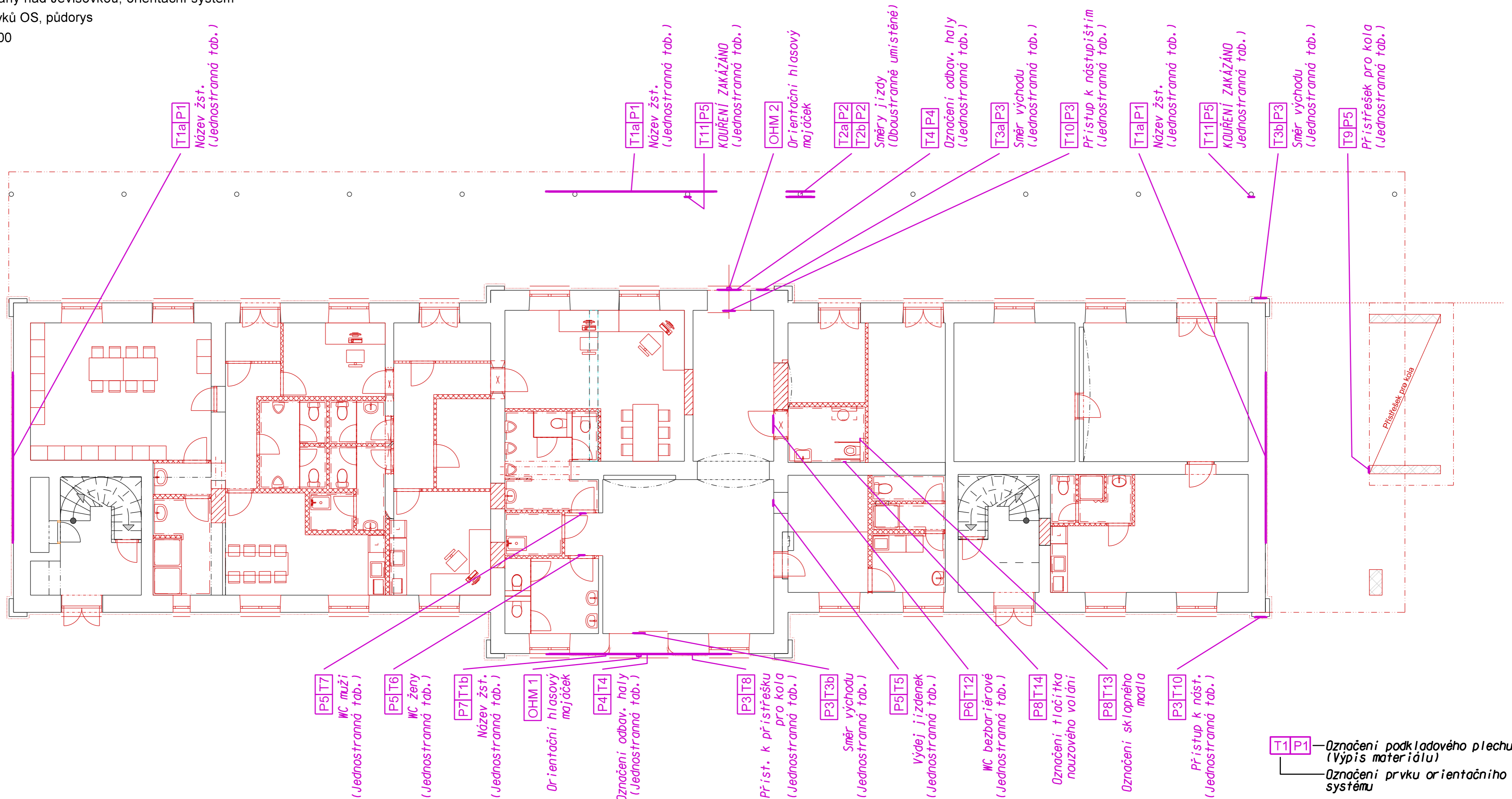
2

Výkresová část

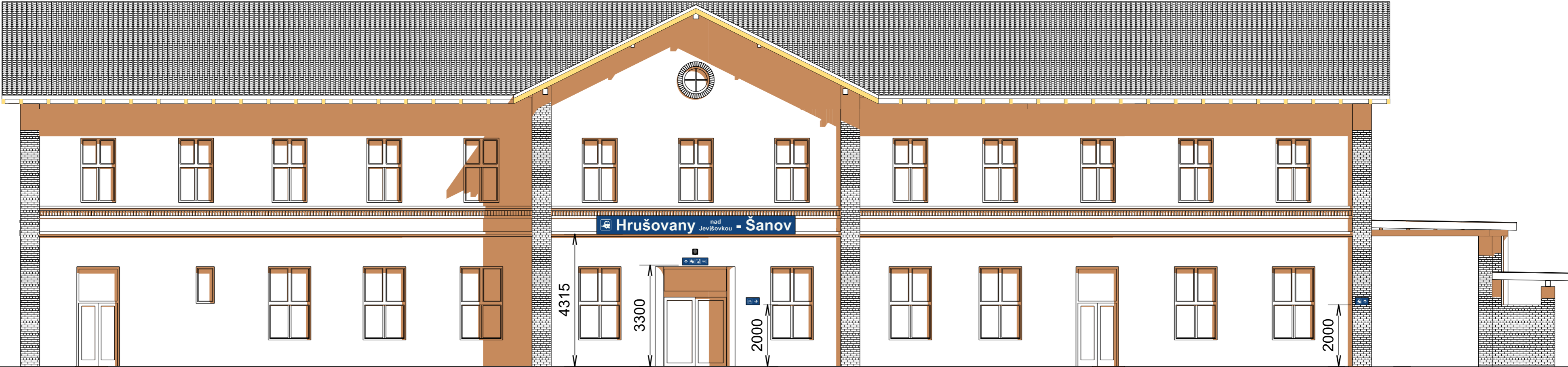
Žst. Hrušovany nad Jevišovkou, orientační systém

Umístění prvků OS, půdorys

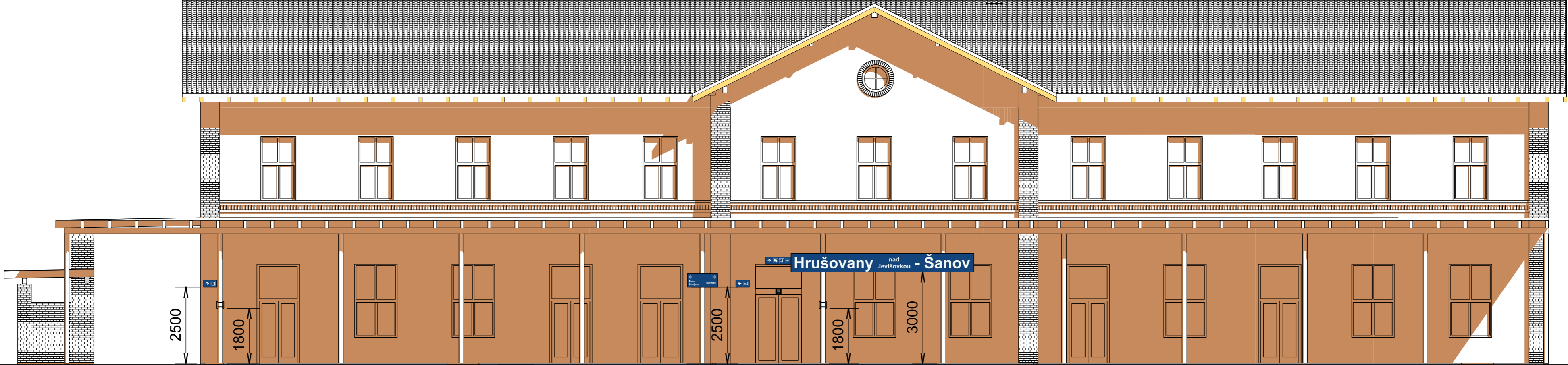
Měřítko 1: 100



Žst. Hrušovany nad Jevišovkou, orientační systém
Umístění prvků OS, pohled SV
Měřítko 1: 100



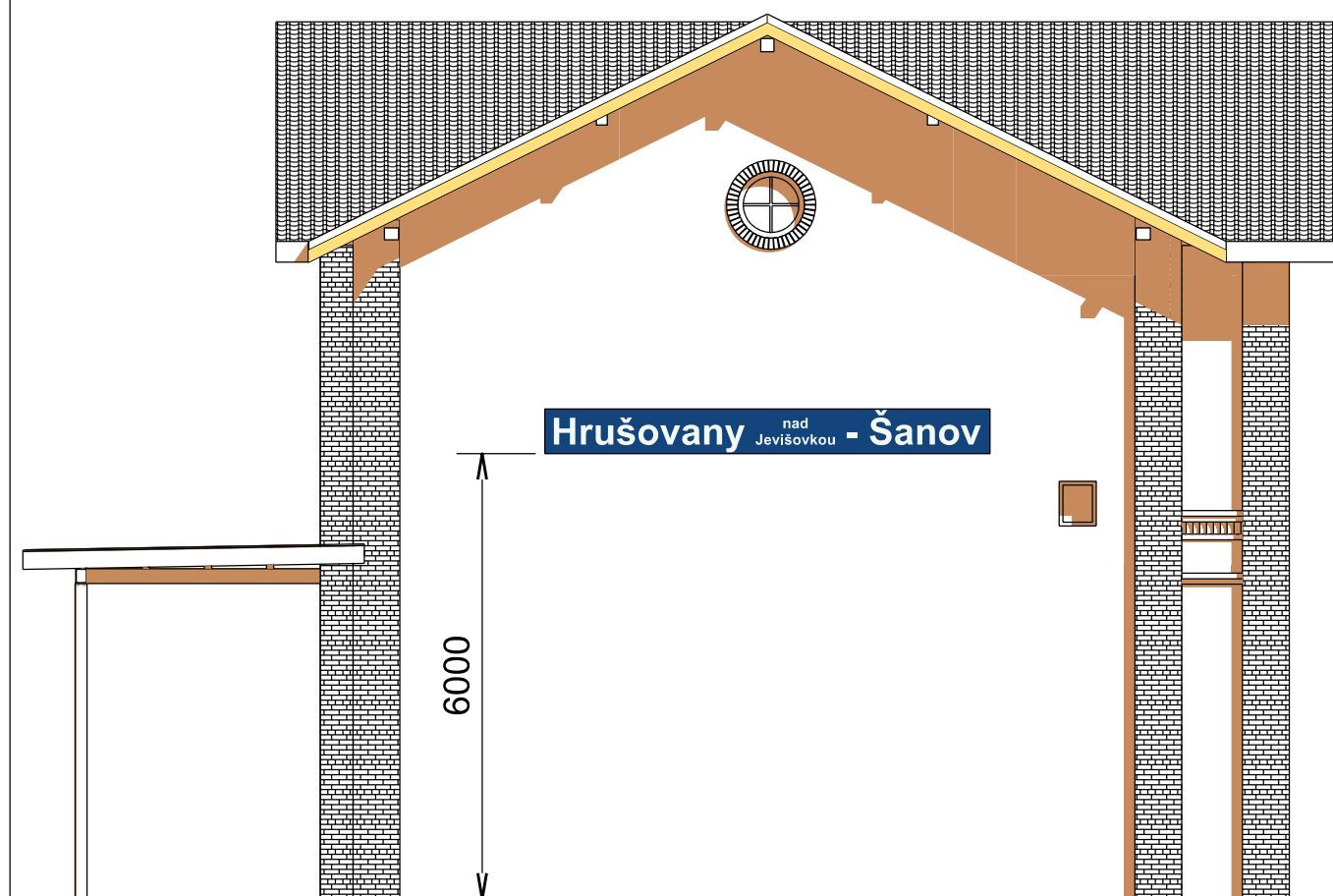
Žst. Hrušovany nad Jevišovkou, orientační systém
Umístění prvků OS, pohled JZ
Měřítko 1: 100



Žst. Hrušovany nad Jevišovkou, orientační systém

Umístění prvků OS, pohled JV

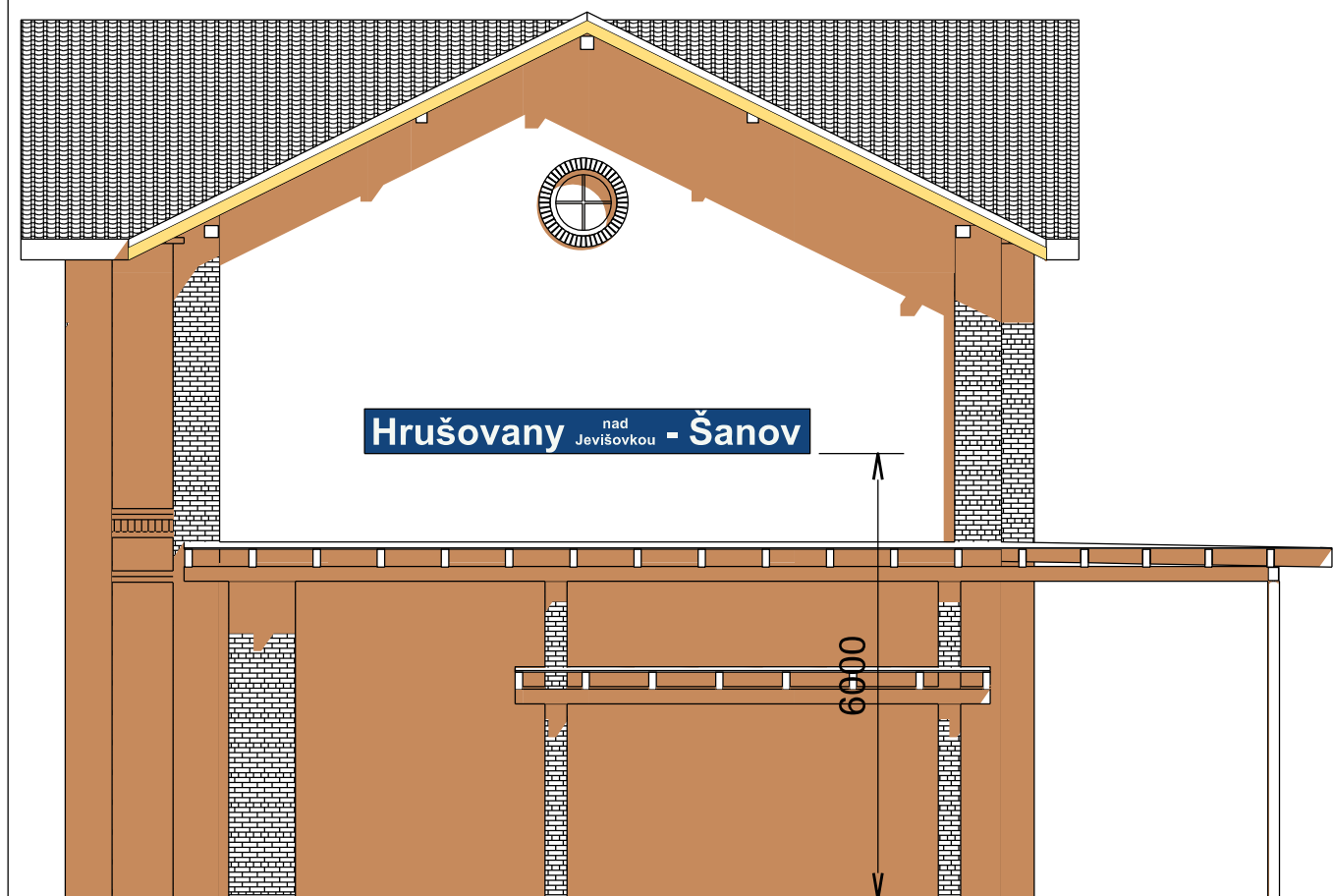
Měřítko 1: 100



Žst. Hrušovany nad Jevišovkou, orientační systém

Umístění prvků OS, pohled SZ

Měřítko 1: 100





3

Výpis materiálu a soupis prací

Výpis materiálu pro tabule orientačního systému

Stavba: Rekonstrukce a optimalizace budovy žst. Hrušovany nad Jevišovkou
 Objekt: Žst. Hrušovany nad Jevišovkou, orientační systém

označení prvku	popis prvku,	polotovary	jedn.	množství	počet ks	celkem	jedn hmotnost / m'	hmotnost celková
----------------	--------------	------------	-------	----------	----------	--------	--------------------	------------------

Podkladový plech - info tabule

P1	podkladový hliníkový plech	P1 600x6000mm	m2	3,600	3	10,800	8,00	86,40
P2	podkladový plech	P1 450x1000mm	m2	0,450	2	0,900	8,00	7,20
P3	podkladový plech	P1 240x440mm	m2	0,106	6	0,636	8,00	5,09
P4	podkladový plech	P1 240x840mm	m2	0,202	2	0,404	8,00	3,23
P5	podkladový plech	P1 240x240mm	m2	0,058	6	0,348	8,00	2,78
P6	podkladový plech	P1 240x240mm	m2	0,154	1	0,154	8,00	1,23
P7	podkladový plech	P1 600x6500mm	m2	3,900	1	3,900	8,00	31,20
P8	podkladový plech	P1 100x100mm	m2	0,010	2	0,020	8,00	0,16

Rekapitulace

celkový součet	kg	137,3
přirážka 10%		13,7
CELKEM	kg	151,0

SOUPIS PRACÍ

Název stavby : **Rekonstrukce a optimalizace budovy žst. Hrušovany nad Jevišovkou**

Číslo stavby:

Název PS,SO : **Žst. Hrušovany nad Jevišovkou, orientační systém**

Číslo PS,SO:

Tisk:

9. 2018

JKSO:

815.99.7.1

Poř. číslo pol.	Číslo položky	Název položky <i>Výkaz výměr</i>	měrná jednotka	množství
	1	2	3	4

Díl: 4		Ostatní konstrukce a práce		
1	741001R	JEDNOSTR. ORIENTAČNÍ TABULE - neprosv. tabule s názvem žst. (T1a) - 3,6 m2. 3ks <i>viz technickou zprávu</i>	m2	10,800
2	741002R	JEDNOSTR. ORIENTAČNÍ TABULE - neprosv. tabule s názvem žst. (T1b) - 3,9 m2. 1ks <i>viz technickou zprávu</i>	m2	3,900
3	741003R	JEDNOSTR. ORIENTAČNÍ TABULE - neprosv. tabule s označením směru jízdy (T2a,b) - 0,45 m2. 2ks <i>viz technickou zprávu</i>	m2	0,900
4	741004R	JEDNOSTR. ORIENTAČNÍ TABULE - neprosv. tabule s označením východu (T3a) - 0,106 m2. 1ks <i>viz technickou zprávu</i>	m2	0,106
5	741005R	JEDNOSTR. ORIENTAČNÍ TABULE - neprosv. tabule s označením východu (T3b) - 0,106 m2. 2ks <i>viz technickou zprávu</i>	m2	0,212
6	741006R	JEDNOSTR. ORIENTAČNÍ TABULE - neprosv. tabule s označením odbavovací haly (T4) - 0,202 m2. 2ks <i>viz technickou zprávu</i>	m2	0,404
7	741007R	JEDNOSTR. ORIENTAČNÍ TABULE - neprosv. tabule s označením výdeje jízdenek (T5) - 0,058 m2. 1ks <i>viz technickou zprávu</i>	m2	0,058
8	741008R	JEDNOSTR. ORIENTAČNÍ TABULE - neprosv. tabule s označením WC - ženy (T6) - 0,058 m2. 1ks <i>viz technickou zprávu</i>	m2	0,058
9	741009R	JEDNOSTR. ORIENTAČNÍ TABULE - neprosv. tabule s označením WC - muži (T7) - 0,058 m2. 1ks <i>viz technickou zprávu</i>	m2	0,058
10	741010R	JEDNOSTR. ORIENTAČNÍ TABULE - neprosv. tabule s označením přístupu k přístřešku pro kola (T8) - 0,106 m2. 1ks <i>viz technickou zprávu</i>	m2	0,106
11	741011R	JEDNOSTR. ORIENTAČNÍ TABULE - neprosv. tabule s označením přístřešku pro kola (T9) - 0,058 m2. 1ks <i>viz technickou zprávu</i>	m2	0,058
12	741012R	JEDNOSTR. ORIENTAČNÍ TABULE - neprosv. tabule s označením přístupu k nástupištím (T10) - 0,106 m2. 2ks <i>viz technickou zprávu</i>	m2	0,212
13	741013R	JEDNOSTR. ORIENTAČNÍ TABULE - neprosv. tabule - KOUŘENÍ ZAKÁZÁNO (T11) - 0,058 m2. 2ks <i>viz technickou zprávu</i>	m2	0,116
14	741014R	JEDNOSTR. ORIENTAČNÍ TABULE - neprosv. tabule s označením bezbariérového WC (T12) - 0,154 m2. 1ks <i>viz technickou zprávu</i>	m2	0,154
15	741015R	JEDNOSTR. ORIENTAČNÍ TABULE - neprosv. tabule (samolepící fólie) s označením sklopného madla (T13) - 0,01 m2. 1ks <i>viz technickou zprávu</i>	m2	0,010
16	741016R	JEDNOSTR. ORIENTAČNÍ TABULE - neprosv. tabule (samolepící fólie) pro bezbariér. WC (T14) - 0,01 m2. 1ks <i>viz technickou zprávu</i>	m2	0,010
17	nabídka A	Hmatný štítek s prismatickým písmem - 0,0093 m2. 3ks <i>viz technickou zprávu</i>	ks	3,000
18	nabídka B	Orientační hlasový majáček pro nevidomé <i>viz technickou zprávu</i>	ks	2,000
Díl: 967		Konstrukce PSV		
19	76799	Ostatní kovové doplňk konstrukce <i>viz technickou zprávu</i>	t	0,151